

# VUC Syd

Christian X's Vej 39, 6100 Haderslev

Institutions nr. 545 248

Ministeriet for Børn, Undervisning og Ligestilling



## Årsrapport

1. januar - 31. december 2016

## Indhold

<b>Generelle oplysninger</b>	2
Institutionsoplysninger	2
<b>Ledelsespåtegning</b>	3
<b>Den uafhængige revisors revisionspåtegning</b>	4
<b>Ledelsesberetning</b>	7
Præsentation af institutionen	7
Årets faglige resultater	8
Årets økonomiske resultat	10
Hoved- og nøgletal	12
Begivenheder efter regnskabsårets afslutning	14
Forventninger til det kommende år	14
Det overordnede politiske mål	15
Målrapportering	15
<b>Årsregnskab 1. januar - 31. december</b>	22
Resultatopgørelse	22
Balance	23
Pengestrømsopgørelse	25
Noter	26
Særlige specifikationer	30

## Generelle oplysninger

### Institutionsoplysninger

VUC Syd  
Chr. X's Vej 39  
6100 Haderslev

Telefon: 73 61 33 33  
Telefax: 73 61 33 99

E-mail adresse: post@vucsyd.dk  
Hjemmeside: www.vucsyd.dk

Institutionsnummer: 545248  
CVR-nr.: 29 55 64 31  
Regnskabsår: 1. januar - 31. december  
Hjemstedskommune: Haderslev

VUC Syds bestyrelse er udpeget af:

### Valg af bestyrelsen ved selvsupplering

Borgmester Thomas Andresen  
Marita Geinitz

### Kommunerne i dækningsområdet

Borgmester H.P. Geil (formand)

### Landsorganisationen i Danmark

Konsulent John Lauridsen

### Region Syddanmark

Regionsrådsmedlem Tage Petersen

### Valg af medarbejderne ved institutionen

Overlærer Elisabeth S. Thomsen  
Adjunkt Dorthe Madsen

### Valgt af kursisterne ved institutionen

Christian Herløv Skjøth  
Jes Endermann

### Dansk Arbejdsgiverforening

HR-manager Kim Anker Hansen

-----

### Direktør

Hans Jørgen Hansen

### Revision

ERNST & YOUNG  
Godkendt Revisionspartnerselskab  
CVR-nr.: 30 70 02 28  
Norgesvej 24B  
6100 Haderslev  
Telefon: 73 23 00 00  
E-mail adresse: Haderslev@dk.ey.com

### Bankforbindelser

Danske Bank, Statens Betalinger under Finansministeriet  
Jyske Bank, Haderslev

## Ledelsespåtegning

Bestyrelse og direktion har dags dato behandlet og godkendt årsrapporten for regnskabsåret 2016 for VUC Syd.

Årsrapporten er udarbejdet i overensstemmelse med lov om statens regnskab m.v. samt bekendtgørelse nr. 70 af 27. januar 2011 om statens regnskabsvæsen m.v. I henhold til § 39, stk. 4 i regnskabsbekendtgørelsen tilkendes det hermed:

- ▶ At årsrapporten er rigtig, dvs. at årsrapporten ikke indeholder væsentlige fejlinformationer eller udeladelser, herunder at målopstillingen og målrapporteringen i årsrapporten er fyldestgørende.
- ▶ At de dispositioner, som er omfattet af regnskabsaflæggelsen, er i overensstemmelse med meddelte bevillinger, love og andre forskrifter samt med indgåede aftaler og sædvanlig praksis.
- ▶ At der er etableret forretningsgange, der sikrer en økonomisk hensigtsmæssig forvaltning af de midler og ved driften af de institutioner, der er omfattet af årsrapporten.

Haderslev, den 28. marts 2017

---

Hans Jørgen Hansen  
Direktør

Endvidere erklærer bestyrelsen på tro og love at opfylde habilitetskravene i lov om institutioner for almen- og gymnasiale uddannelser og almen voksenuddannelse m.v., § 17.<sup>1</sup>

Haderslev, den 28. marts 2017  
Bestyrelse:

---

H. P. Geil  
formand

---

Thomas Andresen

---

Jes Endermann

---

Marita Geinitz

---

Kim Anker Hansen

---

John Lauridsen

---

Dorthe Madsen

---

Tage Petersen

---

Christian Herløv Skjøth

---

Elisabeth S. Thomsen

---

<sup>1</sup> Revisionen af årsrapporten omfatter ikke bestyrelsens habilitetserklæring.

## Den uafhængige revisors revisionspåtegning

Til bestyrelsen for VUC Syd

### Konklusion

Vi har revideret årsregnskabet for VUC Syd for regnskabsåret 1. januar 2016 - 31. december 2016, der omfatter anvendt regnskabspraxis resultatopgørelse, balance, egenkapitalopgørelse, pengestrømsopgørelse og noter samt særlige specifikationer. Årsregnskabet udarbejdes efter lov om statens regnskabsvæsen m.v. samt bekendtgørelse nr. 70 af 27. januar 2011 om statens regnskabsvæsen m.v. (statens regnskabsregler), Finansministeriets Økonomiske Administrative Vejledning ([www.oav.dk](http://www.oav.dk)) og Undervisningsministeriets paradigme for årsrapporten 2016 med tilhørende vejledning.

Det er vores opfattelse, at årsregnskabet i alle væsentlige henseender er rigtigt, dvs. udarbejdet i overensstemmelse med statens regnskabsregler, Finansministeriets Økonomiske Administrative Vejledning ([www.oav.dk](http://www.oav.dk)) og Undervisningsministeriets paradigme for årsrapporten 2016 med tilhørende vejledning.

### Grundlag for konklusion

Vi har udført vores revision i overensstemmelse med internationale standarder om revision og de yderligere krav, der er gældende i Danmark samt god offentlig revisionskik, idet revisionen udføres på grundlag af bestemmelserne i Undervisningsministeriets bekendtgørelse nr. 1596 af 14. december 2015 om revision og tilskuds kontrol m.m. ved institutioner for erhvervsrettet uddannelse, almengymnasiale uddannelser og almen voksenuddannelse mv. Vores ansvar ifølge disse standarder og krav er nærmere beskrevet i revisionspåtegningens afsnit "Revisors ansvar for revisionen af årsregnskabet".

Vi er uafhængige af institutionen i overensstemmelse med internationale etiske regler for revisorer (IESBA's Etiske regler) og de yderligere krav, der er gældende i Danmark, ligesom vi har opfyldt vores øvrige etiske forpligtelser i henhold til disse regler og krav. Det er vores opfattelse, at det opnåede revisionsbevis er tilstrækkeligt og egnet som grundlag for vores konklusion.

### Ledelsens ansvar for årsregnskabet

Ledelsen har ansvaret for udarbejdelsen af et årsregnskab, der i alle væsentlige henseender er rigtigt, dvs. udarbejdet i overensstemmelse med statens regnskabsregler, Finansministeriets Økonomiske Administrative Vejledning ([www.oav.dk](http://www.oav.dk)) og Undervisningsministeriets paradigme for årsrapporten 2016 med tilhørende vejledning. Ledelsen har endvidere ansvaret for den interne kontrol, som ledelsen anser for nødvendig for at udarbejde et årsregnskab uden væsentlig fejlinformation, uanset om denne skyldes besvigelser eller fejl.

Ved udarbejdelsen af årsregnskabet er ledelsen ansvarlig for at vurdere institutionens evne til at fortsætte driften; at oplyse om forhold vedrørende fortsat drift, hvor dette er relevant; samt at udarbejde årsregnskabet på grundlag af regnskabsprincippet om fortsat drift, medmindre ledelsen enten har til hensigt at likvidere institutionen, indstille driften eller ikke har andet realistisk alternativ end at gøre dette.

## Den uafhængige revisors revisionspåtegning

### Revisors ansvar for revisionen af årsregnskabet

Vores mål er at opnå høj grad af sikkerhed for, om årsregnskabet som helhed er uden væsentlig fejlinformation, uanset om denne skyldes besvigelser eller fejl, og at afgive en revisionspåtegning med en konklusion. Høj grad af sikkerhed er et højt niveau af sikkerhed, men er ikke en garanti for, at en revision, der udføres i overensstemmelse med internationale standarder om revision og de yderligere krav, der er gældende i Danmark, samt god offentlig revisions-skik jf. Undervisningsministeriets bekendtgørelse nr. 1596 af 14. december 2015 om revision og tilskudskontrol m.m. ved institutioner for erhvervsrettet uddannelse, almengymnasiale uddannelser og almen voksenuddannelse mv., altid vil afdække væsentlig fejlinformation, når sådan findes. Fejlinformationer kan opstå som følge af besvigelser eller fejl og kan betragtes som væsentlige, hvis det med rimelighed kan forventes, at de enkeltvis eller samlet har indflydelse på de økonomiske beslutninger, som regnskabsbrugerne træffer på grundlag af årsregnskabet.

Som led i en revision, der udføres i overensstemmelse med internationale standarder om revision og de yderligere krav, der er gældende i Danmark, samt god offentlig revisions-skik, jf. Undervisningsministeriets bekendtgørelse nr. 1596 af 14. december 2015 om revision og tilskudskontrol m.m. ved institutioner for erhvervsrettet uddannelse, almengymnasiale uddannelser og almen voksenuddannelse mv., foretager vi faglige vurderinger og opretholder professionel skepsis under revisionen. Herudover:

- ▶ Identificerer og vurderer vi risikoen for væsentlig fejlinformation i årsregnskabet, uanset om denne skyldes besvigelser eller fejl, udformer og udfører revisionshandlinger som reaktion på disse risici samt opnår revisionsbevis, der er tilstrækkeligt og egnet til at danne grundlag for vores konklusion.
- ▶ Risikoen for ikke at opdage væsentlig fejlinformation forårsaget af besvigelser er højere end ved væsentlig fejlinformation forårsaget af fejl, idet besvigelser kan omfatte sammensværgelser, dokumentfalsk, bevidste udeladelser, vildledning eller tilsidesættelse af intern kontrol.
- ▶ Opnår vi forståelse af den interne kontrol med relevans for revisionen for at kunne udforme revisionshandlinger, der er passende efter omstændighederne, men ikke for at kunne udtrykke en konklusion om effektiviteten af institutionens interne kontrol.
- ▶ Tager vi stilling til om den regnskabspraksis, som er anvendt af ledelsen, er passende og i overensstemmelse med statens regnskabsregler, samt om de regnskabsmæssige skøn og tilknyttede oplysninger, som ledelsen har udarbejdet, er rimelige.
- ▶ Konkluderer vi, om ledelsens udarbejdelse af årsregnskabet på grundlag af regnskabsprincippet om fortsat drift er passende, samt om der på grundlag af det opnåede revisionsbevis er væsentlig usikkerhed forbundet med begivenheder eller forhold, der kan skabe betydelig tvivl om institutionens evne til at fortsætte driften. Hvis vi konkluderer, at der er en væsentlig usikkerhed, skal vi i vores revisionspåtegning gøre opmærksom på oplysninger herom i årsregnskabet eller, hvis sådanne oplysninger ikke er tilstrækkelige, modificere vores konklusion. Vores konklusion er baseret på det revisionsbevis, der er opnået frem til datoen for vores revisionspåtegning. Fremtidige begivenheder eller forhold kan dog medføre, at institutionen ikke længere kan fortsætte driften.

Vi kommunikerer med den øverste ledelse om bl.a. det planlagte omfang og den tidsmæssige placering af revisionen samt betydelige revisionsmæssige observationer, herunder eventuelle betydelige mangler i intern kontrol, som vi identificerer under revisionen.

## Den uafhængige revisors revisionspåtegning

### Udtalelse om ledelsesberetningen

Ledelsesberetningen omfatter ligeledes målrapporteringen.

Ledelsen er ansvarlig for ledelsesberetningen og målrapporteringen.

Vores konklusion om årsregnskabet omfatter ikke ledelsesberetningen og målrapporteringen, og vi udtrykker ingen form for konklusion med sikkerhed om ledelsesberetningen og målrapporteringen.

I tilknytning til vores revision af årsregnskabet er det vores ansvar at læse ledelsesberetningen og målrapporteringen og i den forbindelse overveje, om ledelsesberetningen og målrapporteringen er væsentligt inkonsistent med årsregnskabet eller vores viden opnået ved revisionen eller på anden måde synes at indeholde væsentlig fejlinformation.

Vores ansvar er derudover at overveje, om ledelsesberetningen og målrapporteringen indeholder krævede oplysninger i henhold til statens regnskabsregler, Finansministeriets Økonomiske Administrative Vejledning ([www.oav.dk](http://www.oav.dk)) og Undervisningsministeriets paradigme for årsrapporten 2016 med tilhørende vejledning.

Baseret på det udførte arbejde er det vores opfattelse, at ledelsesberetningen og målrapporteringen er i overensstemmelse med årsregnskabet og er udarbejdet i overensstemmelse med kravene i statens regnskabsregler, Finansministeriets Økonomiske Administrative Vejledning ([www.oav.dk](http://www.oav.dk)) og Undervisningsministeriets paradigme for årsrapporten 2016 med tilhørende vejledning. Vi har ikke fundet væsentlig fejlinformation i ledelsesberetningen og målrapporteringen.

### Erklæring i henhold til anden lovgivning og øvrig regulering

#### *Udtalelse om juridisk-kritisk revision og forvaltningsrevision*

Ledelsen er ansvarlig for, at de dispositioner, der er omfattet af regnskabsaflæggelsen, er i overensstemmelse med meddelte bevillinger, love og andre forskrifter samt med indgåede aftaler og sædvanlig praksis; og at der er taget skyldige økonomiske hensyn ved forvaltningen af de midler og driften af de aktiviteter, der er omfattet af regnskabet.

I tilknytning til vores revision af årsregnskabet er det i overensstemmelse med god offentlig revisionsskik vores ansvar at udvælge relevante emner til såvel juridisk-kritisk revision som forvaltningsrevision. Ved juridisk-kritisk revision efterprøver vi med høj grad af sikkerhed for de udvalgte emner, om de dispositioner, der er omfattet af regnskabsaflæggelsen, er i overensstemmelse med meddelte bevillinger, love og andre forskrifter samt med indgåede aftaler og sædvanlig praksis. Ved forvaltningsrevision vurderer vi med høj grad af sikkerhed, om de undersøgte systemer, processer eller dispositioner understøtter skyldige økonomiske hensyn ved forvaltningen af de midler og driften af den institution, der er omfattet af regnskabet.

Hvis vi på grundlag af det udførte arbejde konkluderer, at der er anledning til væsentlige kritiske bemærkninger, skal vi rapportere herom.

Vi har ingen væsentlige kritiske bemærkninger at rapportere i den forbindelse.

Haderslev, den 28. marts 2017

ERNST & YOUNG  
Godkendt Revisionspartnerselskab  
CVR-nr. 30 70 02 28

Thorbjørn Bruhn  
statsaut. revisor

## Ledelsesberetning

### Præsentation af institutionen

#### Mission

##### Realisér dit potentiale.

Gennem faglighed, nytænkende læringsmetoder og moderne IT understøtter VUC Syd mennesker i at realisere deres potentiale. VUC Syd vil noget med dig - hvis du selv vil - uanset om du er medarbejder eller kursist.

#### Vision

##### Fremtiden er din.

Det er VUC Syds vision, at enhver skal have mulighed for at skabe sin egen fremtid.

#### Hovedopgave

Institutionens formål er i overensstemmelse med lovgivningen at sikre udbud af almen voksenuddannelse, forberedende voksenundervisning og ordblindeundervisning for voksne i institutionens geografiske dækningsområde. Institutionen kan endvidere i overensstemmelse med dens udbudsgodkendelser og lovgivningen udbyde gymnasiale uddannelser.

Institutionen kan i tilknytning til uddannelserne, jf. ovenfor, gennemføre indtægtsdækket virksomhed i overensstemmelse med budgetvejledningens regler herom.

Endelig har institutionen i overensstemmelse med Institutionsloven i henhold til skriftlig aftale herom varetaget nærmere bestemte administrative opgaver for andre uddannelsesinstitutioner, ligesom institutionen i henhold til aftale med enkelte sønderjyske kommuner har gennemført voksenspecialundervisningen og den særlige ungdomsuddannelse i området.



## Ledelsesberetning

### Årets faglige resultater

Inden for AVU er der som noget nyt i kursusåret 2016/2017 valgt, at tilrettelægge fagene så de kan afvikles over et halvt år. Det betyder, at kursisterne f.eks. har fagene dansk og matematik i det ene halvår, og engelsk samt valgfag i det andet halvår.

Den halvårlige tilrettelæggelse af fagene sikrer, at kursisterne skal koncentrere sig om forholdsvis få fag af gangen, hvor de så til gengæld har væsentligt flere ugentlige timer i de enkelte fag. Formålet har først og fremmest været, at få flere kursister til at gennemføre og deltage i eksamen med et godt resultat. Modellen tilgodeser desuden at kursister, der alene har behov for at gennemføre forløb med eksamen i dansk og matematik, fordi de f.eks. har et ønske om at begynde på en erhvervsuddannelse, kan gøre dette to gange årligt til december og i juni.

De foreløbige resultater fra eksamensterminen i december 2016 viser, at der har været en stigning på ca. 10% i antallet af kursister, som har gennemført eksamen, sammenlignet med tallene fra eksamen i sommeren 2016.

VUC Syd har med virkning fra 1. august 2016 etableret en mentorordning med i alt 7 undervisere, der indgår i mentorordningen med hver en halv stilling. Baggrunden for etablering af ordningen har været, at støtte en særligt udsat gruppe af kursister i at lykkes med deres uddannelse.

Det er formålet, at ordningen skal bidrage til arbejdet med at styrke kursisternes gennemførelse og reducere frafaldet. Målet for kursusåret 2016/2017 er, at kunne give op til 300 kursister en mulighed for at gennemføre en uddannelse med hjælp og støtte fra mentorordningen. Ved udgangen af 2016 havde i alt 207 kursister fået tilbudt støtte gennem mentorordningen, og af dem var 187, svarende til 90%, enten færdige med deres uddannelse eller stadig i uddannelse på VUC Syd.

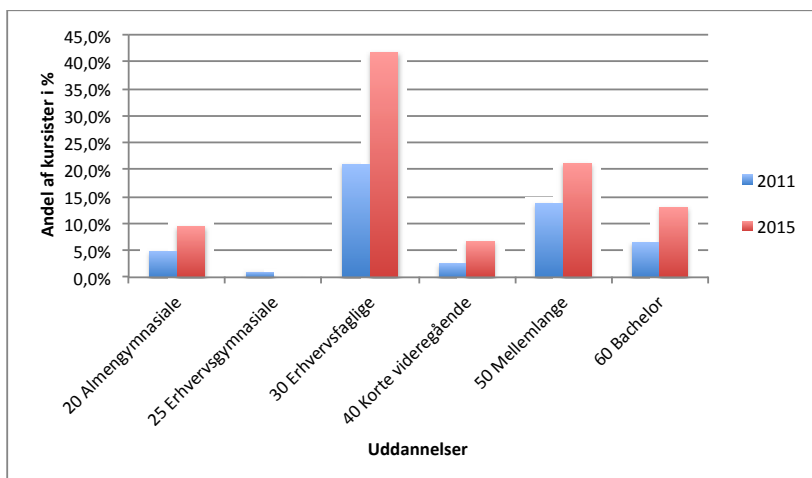
I skrivende stund har i alt 260 kursister været knyttet til ordningen, og heraf er 236 kursister stadig i gang med uddannelse eller har færdiggjort uddannelse ved VUC Syd. Mentorordningen ses således at bidrage væsentligt til indsatsen med at fastholde særligt sårbare kursister i uddannelse og reducere frafaldet.

VUC Syd har siden 2010 haft et stærkt fokus på integration af moderne teknologi i undervisningen, og har siden 2014 arbejdet med udvikling af digitalt undervisningsmateriale til brug på iPad. Kombinationen af brug af iPads i undervisningen og materialer udviklet specifikt til iPads har givet VUC Syds uddannelser et betydeligt kvalitetsløft med især bedre gennemførelse og eksamensresultater til følge. VUC Syd har de senere år haft et stærkt fokus på udviklingen i overgangsfrekvenserne til videreuddannelse, og kan dokumentere betydelige effekter i forhold hertil.

I 2010 afsluttede i alt 4.016 kursister et uddannelsesforløb ved VUC Syd og i 2014 var tallet 5.545 kursister. I 2011 var i alt 26% af kursisterne fra 2010 i uddannelse året efter, mens hele 51% af kursisterne fra 2014 var i uddannelse året efter.

Diagrammet nedenfor viser den procentuelle fordeling af kursister, der fortsat er i videreuddannelse efter afslutning på VUC Syd fordelt på uddannelsesstyper:

## Ledelsesberetning



Som det fremgår af diagrammet ovenfor er der markant flere i 2015, der et år efter afslutning af forløb på VUC Syd er i gang med en erhvervsfaglig uddannelse, en mellemlang videregående uddannelse eller en universitetsuddannelse (akademisk bachelor), og særligt skal bemærkes, at overgangsfrekvensen til EUD er mere end fordoblet.

Det er VUC Syds målsætning at forbedre resultaterne yderligere, men tallene viser at der de seneste år er sket markante forbedringer, og at indsatserne derfor først og fremmest må rettes mod en yderligere forbedring og optimering af den indsats der foregår, frem for mere radikale ændringer.

Det kan i den forbindelse nævnes, at VUC Syd i kraft af sit intensive arbejde gennem de seneste 6 år med udvikling af princippet med iPad 1:1, og udvikling af moderne digitale undervisningsmaterialer, i 2016 for anden gang er blevet udnævnt af Apple til Apple Distinguished School.

Med virkning fra august 2016 har VUC Syd lanceret en ny 2-årig hf - FlowFactory, som er en ny unik projektorganiseret hf-uddannelse med fokus på innovation, digital teknologi og app-udvikling. Uddannelsen har til huse i et nyt innovativt og kreativt læringsmiljø i Haderslev på i alt ca. 1.700 kvadratmeter med workshop faciliteter, fablab og innovationsrum.

På Flowfactory lærer kursisterne gennem projektarbejde, at løse virkelige problemstillinger og udvikling af digitale koncepter for en række partnervirksomheder. VUC Syd har i den forbindelse indgået partnerskabsaftaler med pt. i alt 21 virksomheder, der som en del af aftalen stiller know-how og konkrete problemstillinger til rådighed for kursisterne på uddannelsen. På denne måde kommer virkelighedsnære projektføløb til at præge kursistens hverdag, hvor viden og metoder fra klassiske hf-fag bliver bragt i spil med de projekter og udfordringer, som kursisten arbejder med.

I arbejdet med udvikling af digitale produkter lærer kursisterne at mestre samarbejde, tænke innovativt og løse komplekse udviklingsopgaver. Endvidere får kursisterne i løbet af uddannelsen opbygget et stærkt fagligt netværk og en stor kontaktflade til innovative virksomheder. Målet med Flowfactory er naturligvis at give unge mennesker adgang til videregående uddannelse, men i høj grad også at skabe kreative og entreprenante unge, som vil være med til at designe fremtidens digitale samfund.

## Ledelsesberetning

### Årets økonomiske resultat

VUC Syd har i 2016 præsteret et overskud på 22,0 mio. kr., svarende til en overskudsgrad på 9,5%.

	2016	2015	2014	2013	2012	2011
Overskud i t.kr.	22.012	38.682	29.386	30.116	26.200	21.307
Overskudsprocent	9,5	15,9	12,7	14,2	14,0	12,3

Resultatet for 2016 viser et overskud på 22 mio. kr. Det godkendte budget for 2016 indeholdt en forventning om et samlet overskud på 12 mio. kr. Årets resultat er således ca. 10 mio. kr. bedre end forventningen i budgettet.

I forbindelse med opgørelsen af resultatmålene for kursusåret 2015/2016 kunne der redegøres for, at det er lykkedes at nedbringe frafaldet med i alt ca. 3% sammenlignet med året inden. Dette svarer til ca. 70 årskursister, som aktiviteten er vokset med, uden at der er kommet flere cpr-numre i systemet. Institutionens udgiftsniveau er stort set uafhængigt af frafaldets størrelse, og reduktionen i frafaldet er derfor ensbetydende med en merindtægt uden væsentlig forøgelse af omkostningerne. Frafaldsreduktionen medfører en resultatforbedring på ca. 6 mio. kr. på årsbasis.

Aktiviteten har i 2016 været 218 årskursister større end budgetteret, heraf hidrører de 70 årskursister fra et reduceret frafald, jf. ovenfor. De resterende 148 årskursister er udtryk for en øget tilgang, som har medført, at holdgennemsnittene har været en anelse højere end forventet. Aktivitetsstigningen har derfor ikke fuld gennemslagskraft på omkostningssiden, og indebærer en resultatforbedring på ca. 2 mio. kr. på helårsbasis. De resterende 2 mio. kr. er sammensat af forskellige positive afvigelser bl.a. på øvrig drift.

Årets resultat ligger således fuldt ud på linje med prognosen for hele 2016 i forbindelse med halvårsregnskabet for 2016, og herunder forventningerne til aktivitetsudvikling i 2. halvår 2016.

Bestyrelsens budgetplanlægning frem mod 2019 forudsætter, at de ca. 41 mio. kr. i statslige besparelser som følge af politisk forlig om underfinansiering af EUD samt besparelser på 2 % årligt i finansloven for 2016 mv. skal imødegås ved at reducere frafaldet og øge effektiviteten gennem større aktivitet.

Med en resultatforbedring i forhold til budgettet på 10 mio. kr. i 2016 er målsætningen for 2017 stort set opfyldt, og det er således lykkedes at implementere og realisere bestyrelsens omstillingsstrategi fra budgetlægningen for 2016, herunder kravet om at besparelserne skulle gennemføres uden afskedigelser, og med uændret kvalitet i VUC Syds tilbud, samt økonomisk råderum til fortsat gældsafvikling i overensstemmelse med bestyrelsens byggeprogram.

## Ledelsesberetning

Udviklingen i antallet af årselever på de enkelte uddannelsesområder, og i alt fremgår af nedenstående tabel:

Årselever	2016	2015	2014	2013	2012	2011
Almen voksenuddannelse	1.079,3	959,1	796,9	672,3	542,7	546,5
Forberedende voksenuv.	102,7	96,1	116,8	120,3	63,1	71,5
HF-enkeltfag	988,0	883,2	838,7	836,0	823,7	681,0
HF	380,0	437,9	458,0	394,0	336,7	296,4
GSK	11,2	9,2	10,9	28,0	17,0	14,2
Ordblindeundervisning	14,8	17,5	28,5	28,5	19,2	19,3
IV	12,0	12,0	12,0	12,0	12,5	5,2
<b>Årselever i alt</b>	<b>2.588,0</b>	<b>2.415,0</b>	<b>2.261,8</b>	<b>2.091,1</b>	<b>1.814,9</b>	<b>1.634,1</b>

Det fremgår af tabellen, at institutionens aktivitet er steget med 58 % i perioden fra 2011 - 2016.

VUC Syd er vokset aktivitetsmæssigt fra 2015 til 2016 med 7 %. Væksten er størst inden for AVU, hvor aktiviteten er steget med 13 % fra 2015 til 2016, men også inden for hf-enkeltfag er der en pæn vækst, og her udgør stigningen tilsvarende 12 % fra 2015 til 2016.

Væksten skyldes primært, at der er et betydeligt fokus på, at unge voksne bør uddanne sig, og at der både ved de unge, i ungdommens uddannelsesvejledning (UU), og ved jobcentrene i de 4 dækningskommuner er et betydeligt fokus på vigtigheden af uddannelse.

Tendensen til, at de unge voksne søger VUC Syds uddannelsesstilbud er ikke noget nyt fænomen, og VUC Syds aktivitet er vokset kontinuerligt siden overgangen til selveje i 2007.

På bygningssiden har VUC Syd primo 2016 taget et nyt byggeri i Aabenraa i brug på ca. 2.500 m<sup>2</sup>. Der er tale om en om- og tilbygning til VUC Syds eksisterende bygning i Aabenraa, og det samlede byggeprojekt inkl. ombygning af den eksisterende bygning afsluttes medio 2017.

I oktober 2016 er et nyt byggeri Flowfactory i Haderslev taget i brug. Byggeriet er på ca. 1.700 m<sup>2</sup>, og huser en ny 2-årig hf, som er en projektorganiseret hf-uddannelse med fokus på innovation, digital teknologi og app-udvikling.

Trods de store investeringer er VUC Syds langfristede gæld holdt på et bæredygtigt grundlag, og institutionens langfristede gæld udgør ultimo 2016 lidt under 200 mio. kr.

## Ledelsesberetning

### Hoved- og nøgletal

Nøgletallene er udarbejdet i overensstemmelse med Undervisningsministeriets regnskabsbekendtgørelse samt bestemmelserne i årsregnskabslovens §§ 99 - 101.

t.kr.	2016	2015	2014	2013	2012
<b>Hovedtal</b>					
<b>Resultatopgørelse</b>					
Omsætning i alt	230.521	243.939	231.273	212.240	187.606
Driftsomkostninger i alt	-207.266	-203.660	-202.221	-181.003	-162.468
<b>Driftsresultat før finansielle poster</b>	<b>23.255</b>	<b>40.279</b>	<b>29.052</b>	<b>31.237</b>	<b>25.138</b>
Finansielle poster i alt	-1.243	-1.597	334	-1.121	1.062
<b>Årets resultat</b>	<b>22.012</b>	<b>38.682</b>	<b>29.386</b>	<b>30.116</b>	<b>26.200</b>

<b>Balance</b>					
Anlægsaktiver i alt	503.114	450.717	380.366	340.410	273.330
Omsætningsaktiver i alt	103.993	91.622	106.297	100.551	110.622
<b>Aktiver i alt</b>	<b>607.107</b>	<b>542.339</b>	<b>486.663</b>	<b>440.961</b>	<b>383.952</b>
Egenkapital ultimo	268.115	247.044	208.510	184.197	154.081
Langfristede gældsforpligtelser i alt	190.672	113.808	113.660	46.340	47.916
Kortfristet gæld i alt	148.320	181.487	164.493	210.424	181.955
<b>Passiver i alt</b>	<b>607.107</b>	<b>542.339</b>	<b>486.663</b>	<b>440.961</b>	<b>383.952</b>

<b>Pengestrømsopgørelse</b>					
Driftsaktivitet	77.854	63.473	73.387	32.678	39.758
Investeringsaktivitet	-81.231	-94.415	-58.579	-78.176	-113.537
Finansieringsaktivitet	95.811	0	60.668	-1.566	49.486
<b>Pengestrøm netto</b>	<b>92.434</b>	<b>-30.942</b>	<b>75.476</b>	<b>-47.064</b>	<b>-24.293</b>

Regnskabsmæssige nøgletal t.kr.	2016	2015	2014	2013	2012
Overskudsgrad	9,5	15,9	12,7	14,2	14,0
Likviditetsgrad	70,1	50,4	64,6	47,8	60,8
Soliditetsgrad	44,2	45,6	42,8	41,8	40,1
Finansieringsgrad	38,1	25,3	29,9	13,6	17,6

Årselever	2.949,1	3.083,7	2.920,2	2.696,3	2.328,6
Heraf gennemført for andre	318,5	614,3	612,4	564,9	470,0
Heraf udlagt til andre	42,6	54,4	46,0	40,3	43,7

Årsværk	295,2	284,6	278,9	282,6	244,9
---------	-------	-------	-------	-------	-------

## Ledelsesberetning

### Hoved- og nøgletal

	2016	2015	2014	2013	2012
--	------	------	------	------	------

#### Nøgletal for aktivitet vedrørende uddannelserne

Årselever					
Almen voksenuddannelse	1.079,3	959,1	796,9	672,3	542,7
Forberedende voksenundervisning	102,7	96,1	116,8	120,3	63,1
HF-enkeltfag	988,0	883,2	838,7	836,0	823,7
HF	380,0	437,9	458,0	394,0	336,7
GSK	11,2	9,2	10,9	28,0	17,0
Ordblindeundervisning	14,8	17,5	28,5	28,5	19,2
IV	12,0	12,0	12,0	12,0	12,5
<b>Årselever i alt</b>	<b>2.588,0</b>	<b>2.415,0</b>	<b>2.261,8</b>	<b>2.091,1</b>	<b>1.814,9</b>

	%	%	%	%	%
<b>Medarbejdere, årsværk</b>					
Sociale klausuler:					
Servicejob	0,00	0,00	0,00	0,00	0,00
Fleksjob	3,47	4,42	4,82	4,56	4,02
Jobtræning	0,00	0,00	0,00	0,00	0,00
<b>I procent af ansatte i alt</b>	<b>3,47</b>	<b>4,42</b>	<b>4,82</b>	<b>4,56</b>	<b>4,02</b>

Årsværk					
Undervisningens gennemførelse	224,9	217,7	210,9	218,6	189,3
Ledelse og administration	31,9	28,4	27,6	26,6	23,8
Markedsføring	1,8	1,8	1,8	2,0	2,3
Bygningsdrift	26,3	24,1	25,2	22,2	18,8
Aktiviteter med særlige tilskud	10,3	12,6	13,4	13,4	10,7
<b>Årsværk i alt</b>	<b>295,2</b>	<b>284,6</b>	<b>278,9</b>	<b>282,8</b>	<b>244,9</b>

Årsværk pr. 100 årselever					
Undervisningens gennemførelse	8,7	9,1	9,4	10,5	10,4
Ledelse og administration	1,2	1,2	1,2	1,3	1,3
Markedsføring	0,1	0,1	0,1	0,1	0,1
Bygningsdrift	1,0	1,0	1,1	1,1	1,0
Aktiviteter med særlige tilskud	0,4	0,6	0,6	0,6	0,6
<b>I alt</b>	<b>11,4</b>	<b>12</b>	<b>12,4</b>	<b>13,6</b>	<b>13,4</b>

## Ledelsesberetning

### Hoved- og nøgletal

t.kr.	2016	2015	2014	2013	2012
<b>Lønoms-kostninger (netto)</b>					
Undervisningens gennemførelse	109.837	106.452	106.840	101.143	94.871
Ledelse og administration	13.683	12.051	12.146	11.551	10.693
Markedsføring	989	895	811	850	1.095
Bygningsdrift	8.406	9.138	8.644	7.388	6.168
Aktiviteter med særlige tilskud	1.807	1.753	2.334	2.304	1.855
Adm. fællesskaber værtsinstitution	38	59	59	88	106
<b>I alt</b>	<b>134.760</b>	<b>130.348</b>	<b>130.834</b>	<b>123.324</b>	<b>114.788</b>

<b>Gennemsnitlig lønomkostning pr. årsværk</b>	<b>456</b>	<b>458</b>	<b>469</b>	<b>436</b>	<b>469</b>
--	------------	------------	------------	------------	------------

<b>Lønoms-kostninger pr. 100 årselever</b>					
Undervisningens gennemførelse	4.244	4.408	4.748	4.837	5.227
Ledelse og administration	529	499	540	552	589
Markedsføring	38	37	36	41	60
Bygningsdrift	325	378	384	353	340
Aktiviteter med særlige tilskud	70	73	103	110	102
Adm. fællesskaber værtsinstitution	1	2	3	4	6
<b>I alt</b>	<b>5.207</b>	<b>5.397</b>	<b>5.814</b>	<b>5.897</b>	<b>6.324</b>

### Usikkerhed om fortsat drift (going concern)

Der er ingen indikationer på usikkerhed om fortsat drift.

### Usikkerhed ved indregning om måling

Der er ingen usikkerhed ved indregning og måling.

### Usædvanlige forhold

Der foreligger ingen usædvanlige forhold.

### Begivenheder efter regnskabsårets afslutning

Der er ikke indtruffet begivenheder efter regnskabsårets afslutning, som påvirker institutionens finansielle stilling pr. 31. december 2016.

### Forventninger til det kommende år

Institutionen forventer i 2017 som minimum et uændret aktivitetsniveau. Der er samtidig i lighed med regnskabsåret 2016, og som en del af bestyrelsens byggeprogram, budgetteret med et forventet overskud i 2017. Det forventede overskud er budgetteret til 12 mio. kr.

## Ledelsesberetning

### Det overordnede politiske mål

VUC Syd er opmærksom på de overordnede politiske mål om, at 95 % af en årgang skal have en ungdomsuddannelse og 60 % skal have en videregående uddannelse. Dette er der bl.a. fokus på med gennemførelse af undersøgelser, som viser overgangsfrekvenser til videregående uddannelse, jf. redegørelsen under årets faglige resultater.

### Målrapportering

Fuldførelsesprocent					
Uddannelse	2010/11	2011/12	2012/13	2013/14	2014/15
HF	67%	71%	56%	60%	56%

De oplyste fuldførelsesprocenter er hentet fra Undervisningsministeriets statistikdatabank. Fuldførelsesprocenterne er beregnet på baggrund af de forskellige årganges gennemførelsesadfærd i det enkelte kursusår og samlet for den 2-årige hf ved VUC Syd.

VUC Syd har de senere år oplevet en betydelig stigning i søgningen til 2-årigt hf, og denne stigning forventes at fortsætte i de kommende år. Dette begrundes i en generel stigende søgning til VUC's tilbud, men også som en konsekvens af, at der er etableret et godt samarbejde med Ungdommens Uddannelsesvejledning i kommunerne. Samtidig intensiveres dialogen med 10. klasseskolerne. Bygningskapaciteten er også udvidet betragteligt i Sønderborg og Haderslev de seneste år, hvilket muliggør et større optag.

VUC Syd har en fastsat kapacitet på 2-årigt hf i 2016/2017 på i alt 30 klasser fordelt på 1. og 2. år

Der er de seneste år truffet beslutning om en række mål og indsatsområder, herunder at flere gennemfører og går til eksamen. Der er bl.a. etableret teamstrukturer med henblik på, at der kan iværksættes en tidlig aktiv indsats i forhold til frafaldstruede kursister.



## Årsregnskab 1. januar - 31. december

### Anvendt regnskabspraksis

#### Regnskabsgrundlag

Årsrapporten for VUC Syd for 2016 er udarbejdet i overensstemmelse med de regnskabsregler og principper som fremgår af Finansministeriets bekendtgørelse nr. 70 af 27. januar 2011 om regnskab (regnskabsbekendtgørelsen), Finansministeriets Økonomisk Administrative Vejledning ([www.oav.dk](http://www.oav.dk)) og Styrelsen for Undervisning og Kvalitets paradigme for årsrapporten 2016 med tilhørende vejledning.

Årsrapporten for 2016 er aflagt i danske kroner.

Den anvendte regnskabspraksis er uændret i forhold til sidste år.

#### Generelt om indregning og måling

Aktiver indregnes i balancen, når det er sandsynligt, at fremtidige økonomiske fordele vil tilflyde institutionen, og aktivets værdi kan måles pålideligt.

Forpligtelser indregnes i balancen, når det er sandsynligt, at fremtidige økonomiske ressourcer vil fragå institutionen, og forpligtelsens værdi kan måles pålideligt.

Ved første indregning måles aktiver og forpligtelser til kostpris. Efterfølgende måles aktiver og forpligtelser som beskrevet for hver enkelt regnskabspost.

Visse finansielle aktiver og forpligtelser måles til amortiseret kostpris, hvorved der indregnes en konstant effektiv rente over løbetiden. Amortiseret kostpris opgøres som oprindelig kostpris med fradrag af afdrag og tillæg/fradrag af den akkumulerede afskrivning af forskellen mellem kostprisen og det nominelle beløb, der forfalder ved udløb. Herved fordeles kurstab og -gevinst over løbetiden.

Ved indregning og måling tages hensyn til gevinster, tab og risici, der fremkommer, inden årsrapporten aflægges, og som be- eller afkræfter forhold, der eksisterer på balancedagen.

Taxametertilskud indregnes som udgangspunkt i resultatopgørelsen på modtagelsestidspunktet. Bygningstaxameter og fællesudgiftstilskud indregnes dog forskudt, da disse tilskud beregnes ud fra tidligere års aktivitetsniveau. Kvartalsvise forudbetalinger af taxametertilskud vedrørende det kommende finansår, optages i balancen som en kortfristet gældspost og indtægtsføres i det finansår tilskuddene vedrører.

Øvrige indtægter indregnes i resultatopgørelsen i takt med, at de indtjenes. Afgørelsen af, om indtægter anses som indtjent, baseres på følgende kriterier:

- ▶ der foreligger en forpligtende salgsaftale,
- ▶ salgsprisen er fastlagt,
- ▶ levering har fundet sted inden regnskabsårets udløb, og
- ▶ indbetalingen er modtaget eller kan med rimelig sikkerhed forventes modtaget.

I resultatopgørelsen indregnes alle omkostninger, der er afholdt for at opnå årets indtjening, herunder afskrivninger, nedskrivninger og hensatte forpligtelser samt tilbageførsler som følge af ændrede regnskabsmæssige skøn af beløb, der tidligere har været indregnet i resultatopgørelsen.

Den regnskabsmæssige værdi af materielle anlægsaktiver gennemgås årligt for at afgøre, om der er indikation af værdiforringelse ud over det, som udtrykkes ved normal afskrivning. Hvis dette er tilfældet, foretages nedskrivning til den lavere genindvindingsværdi.

## Årsregnskab 1. januar - 31. december

### Anvendt regnskabspraksis (fortsat)

#### Leasing

Leasingkontrakter vedrørende materielle anlægsaktiver, hvor institutionen har alle væsentlige risici og fordele forbundet med ejendomsretten (finansiell leasing), indregnes i balancen til dagsværdi af leasingaktivitet, hvis denne findes. Alternativt, og hvis denne er lavere, anvendes nutidsværdien af de fremtidige leasingydelser på anskaffelsestidspunktet. Ved beregning af nutidsværdien anvendes leasingaftalens interne rentefod som diskonteringsfaktor eller en tilnærmet værdi for denne. Finansielt leasede aktiver af- og nedskrives som institutionens øvrige materielle anlægsaktiver.

Den kapitaliserede restleasingforpligtelse indregnes i balancen som en gældsforpligtelse, og leasingydelsens rentedel omkostningsføres løbende i resultatopgørelsen.

Alle øvrige leasingkontrakter betragtes som operationel leasing. Ydelser i forbindelse med operationel leasing indregnes i resultatopgørelsen over leasingperioden. Leasingforpligtelsen oplyses i en note.

#### Omregning af fremmedvaluta

Transaktioner i fremmed valuta er i årets løb omregnet til transaktionsdagens kurs. Gevinster og tab, der opstår mellem transaktionsdagens kurs og kursen på betalingsdagen, indregnes i resultatopgørelsen som en finansiell post.

Tilgodehavender, gæld og andre monetære poster i fremmed valuta, som ikke er afregnet på balancedagen, omregnes til balancedagens kurs. Forskelle mellem balancedagens kurs og transaktionsdagens kurs indregnes i resultatopgørelsen som en finansiell post.

#### Segmentoplysninger

I de særlige specifikationer gives resultatoplysninger på følgende segmenter:

- ▶ Indtægtsdækket virksomhed - IDV
- ▶ Tovholderinstitutionen: Kombineret ungdomsuddannelse - KUU

Poster, som fordeles både ved direkte og indirekte opgørelse, omfatter omkostninger i alt. De poster, som fordeles ved indirekte opgørelse, sker ud fra fordelingsnøgler fastlagt ud fra årselevtallet eller skøn på de enkelte segmenter.

## Årsregnskab 1. januar - 31. december

Anvendt regnskabspraksis (fortsat)

### Resultatopgørelsen

#### Omsætning

Omsætning indregnes i resultatopgørelsen, såfremt de generelle kriterier er opfyldt, herunder at levering og risikoovergang har fundet sted inden regnskabsårets udgang, beløbet kan opgøres pålideligt og forventes modtaget. Der foretages fuld periodisering af tilskud, jævnfør dog afsnittet "Generelt om indregning og måling".

#### Omkostninger

Omkostninger omfatter de omkostninger, der er medgået til at opnå årets omsætning, herunder løn og gager, øvrige driftsomkostninger samt afskrivninger m.v. på anlægsaktiver. Omkostningerne er opdelt på områderne:

- ▶ Undervisningens gennemførelse
- ▶ Markedsføring
- ▶ Ledelse og administration
- ▶ Bygningsdrift
- ▶ Aktiviteter med særlige tilskud
- ▶ Administrative fællesskaber, værtsinstitution
- ▶ Kostafdeling

#### Fordelingsnøgler

Indirekte lønomkostninger til f.eks. ledelse og IT medarbejdere, omkostninger til kurser, udvikling og møder samt afskrivninger vedrørende IT udstyr fordeles med en fordelingsnøgle baseret på årselevtallet inden for de enkelte områder.

#### Finansielle poster

Finansielle poster omfatter renteindtægter og omkostninger, rentedelen af finansielle leasingydelser, realiserede og urealiserede kursgevinster og -tab vedrørende værdipapirer.

#### Ekstraordinære poster

Der indgår ikke ekstraordinære poster i regnskabsresultatet for 2016.

## Årsregnskab 1. januar - 31. december

### Anvendt regnskabspraksis (fortsat)

#### Balancen

##### Materielle anlægsaktiver

Materielle anlægsaktiver måles til kostpris med fradrag af akkumulerede af- og nedskrivninger. Der afskrives ikke på grunde.

Kostpris omfatter anskaffelsesprisen samt omkostninger direkte tilknyttet anskaffelsen indtil det tidspunkt, hvor aktivet er klar til at blive taget i brug. For egne fremstillede aktiver omfatter kostprisen direkte og indirekte omkostninger til lønforbrug, materialer, komponenter og underleverandører.

Renteomkostninger på lån optaget direkte til finansiering af fremstilling af materielle anlægsaktiver indregnes i kostprisen over fremstillingsperioden. Alle indirekte henførbare låneomkostninger indregnes i resultatopgørelsen.

Afskrivningsgrundlaget, som opgøres som kostpris, reduceret med eventuel scrapværdi, fordeles lineært over aktivernes forventede brugstid, der udgør:

Bygninger erhvervet før 1. januar 2011	40 år
Bygninger erhvervet efter 1. januar 2011	50 år
Bygningsinstallationer m.v. erhvervet før 1. januar 2011	10 år
Bygningsinstallationer m.v. erhvervet efter 1. januar 2011	20 år
Udstyr og inventar	3-5 år

På bygninger anvendes en scrapværdi på 0 %.

Aktiver med en anskaffelsestotal på under 50.000 kr. eksklusiv moms omkostningsføres i anskaffelsesåret. Aktiver, der enkeltvis har en værdi under 50.000 kr., men som er bestemt til at fungere samlet, og den samlede anskaffelsestotal overstiger 50.000 kr., indregnes som anlægsaktiv.

Tab ved salg af anlægsaktiver indregnes i resultatopgørelsen under de enkelte omkostningsgrupper. Gevinst ved salg af anlægsaktiver indregnes i resultatopgørelsen under andre indtægter.

##### Nedskrivning af anlægsaktiver

Den regnskabsmæssige værdi af materielle anlægsaktiver gennemgås årligt for at afgøre, om der er indikation af værdiforringelse ud over det, som udtrykkes ved normal afskrivning. Hvis dette er tilfældet, foretages nedskrivning til den lavere genindvindingsværdi.

Genindvindingsværdien for aktivet opgøres som den højeste værdi af nettosalgsprisen og kapitalværdien. Såfremt det ikke er muligt at fastsætte genindvindingsværdien for det enkelte aktiv, vurderes nedskrivningsbehovet for den mindste gruppe af aktiver, hvor det er muligt at opgøre genindvindingsværdien.

## Årsregnskab 1. januar - 31. december

### Anvendt regnskabspraksis (fortsat)

#### Finansielle anlægsaktiver

Værdipapirer måles til kursværdien på balancedagen.

#### Tilgodehavender

Tilgodehavender måles i balancen til amortiseret kostpris eller en lavere nettorealiseringsværdi, hvilket her svarer til pålydende værdi med fradrag af nedskrivning til imødegåelse af tab.

Nedskrivninger til tab opgøres på grundlag af en individuel vurdering af de enkelte tilgodehavender samt for tilgodehavender fra salg tillige med en generel nedskrivning baseret på institutionens erfaringer fra tidligere år.

#### Periodeafgrænsningsposter

Periodeafgrænsningsposter, indregnet under aktiver, omfatter afholdte omkostninger vedrørende efterfølgende regnskabsår.

Periodeafgrænsningsposter, indregnet under forpligtelser, udgøres af modtagne betalinger vedrørende indtægter i de efterfølgende år.

#### Finansielle instrumenter

Den negative dagsværdi af finansielle instrumenter indregnes i tilknytning til posten "Realkreditgæld" under langfristet gæld. En eventuel positiv dagsværdi af finansielle instrumenter indregnes under posten "Finansielle instrumenter" under finansielle anlægsaktiver.

#### Gældsforpligtelser

Finansielle gældsforpligtelser indregnes ved lånoptagelse til det modtagne provenu efter fradrag af afholdte transaktionsomkostninger. I efterfølgende perioder måles de finansielle forpligtelser til amortiseret kostpris.

I finansielle forpligtelser indregnes tillige den kapitaliserede restleasingforpligtelse på finansielle leasingkontrakter.

Øvrige gældsforpligtelser måles til nettorealiseringsværdi.

Gældsforpligtelser i udenlandsk valuta omregnes til statusdagens kurs.

#### Pengestrømsopgørelse

Pengestrømsopgørelsen viser institutionens pengestrømme fordelt på drifts-, investerings- og finansieringsaktivitet for året, årets forskydning i likvider samt institutionens likvide midler ved årets begyndelse og slutning.

#### Pengestrøm fra driftsaktivitet

Pengestrømme fra driftsaktivitet opgøres som årets resultat reguleret for ikke-kontante resultatposter som af- og nedskrivninger, hensættelser samt ændring i driftskapitalen, renteindbetalinger og -udbetalinger samt betalt vedrørende ekstraordinære poster. Driftskapitalen omfatter omsætningsaktiver minus kortfristede gældsforpligtelser eksklusiv de poster, der indgår i likvider.

## Årsregnskab 1. januar - 31. december

### Anvendt regnskabspraksis (fortsat)

#### Pengestrøm fra investeringsaktivitet

Pengestrømme fra investeringsaktivitet omfatter betaling i forbindelse med køb og salg af materielle og eventuelle finansielle anlægsaktiver.

#### Pengestrømme fra finansieringsaktivitet

Pengestrømme fra finansieringsaktivitet omfatter ændringer i forbindelse med optagelse af lån og afdrag på rentebærende *gæld suppleret med beløb til indfrielse af statslån*.

#### Likvider

Likvider omfatter likvide beholdninger samt kortfristede værdipapirer, som uden hindring kan omsættes til likvide beholdninger.

#### Forklaring af nøgletal

Overskudsgrad	=	$\frac{\text{Driftsresultat} \times 100}{\text{Omsætning}}$
Likviditetsgrad	=	$\frac{\text{Omsætningsaktiver} \times 100}{\text{Kortfristet gæld}}$
Soliditetsgrad	=	$\frac{\text{Egenkapital ultimo} \times 100}{\text{Samlede aktiver}}$
Finansieringsgrad	=	$\frac{\text{Langfristet gæld} \times 100}{\text{Materielle anlægsaktiver}}$
Årselever	=	En årselev svarer til en elev undervist i 812,5 klokketimer, svarende til at uddannelse beskæftiger den studerende på fuld tid.
Årsværk	=	Gennemsnitligt antal heltidsansatte medarbejdere inkl. deltidsansatte omregnet til heltidsansatte.

## Årsregnskab 1. januar - 31. december

### Resultatopgørelse

Note	kr.	2016	2015
			t.kr.
1	Statstilskud	202.297.907	212.526
2	Deltagerbetaling og andre indtægter	28.223.052	31.413
	<b>Omsætning i alt</b>	<b>230.520.959</b>	<b>243.939</b>
3	Undervisningens gennemførelse	142.359.499	137.047
4	Markedsføring	4.256.621	4.747
5	Ledelse og administration	22.924.597	21.498
6	Administrative fællesskaber, værtsinstitution	112.748	144
7	Bygningsdrift	35.286.937	38.055
8	Aktiviteter med særlige tilskud	2.325.844	2.169
	<b>Driftsomkostninger i alt</b>	<b>207.266.246</b>	<b>203.660</b>
	<b>Resultat før finansielle poster</b>	<b>23.254.713</b>	<b>40.279</b>
9	Finansielle indtægter	1.886.799	2.183
10	Finansielle omkostninger	-3.129.860	-3.780
	<b>Årets resultat</b>	<b>22.011.652</b>	<b>38.682</b>

**Disponering af årets resultat**  
Årets resultat overføres til egenkapitalen.

## Årsregnskab 1. januar - 31. december

### Balance

Note	kr.	2016	2015
			t.kr.
	<b>AKTIVER</b>		
	<b>Anlægsaktiver</b>		
11	<b>Materielle anlægsaktiver</b>		
	Grunde og bygninger	425.340.035	344.113
	Udstyr og inventar	46.919.743	48.561
	Materielle anlægsaktiver under opførelse	28.540.520	55.994
	<b>Materielle anlægsaktiver i alt</b>	<u>500.800.298</u>	<u>448.668</u>
	<b>Finansielle anlægsaktiver</b>		
	Deposita	357.387	357
12	Aktier i pengeinstitutter	1.956.286	1.692
	<b>Finansielle anlægsaktiver i alt</b>	<u>2.313.673</u>	<u>2.049</u>
	<b>Anlægsaktiver i alt</b>	<u>503.113.971</u>	<u>450.717</u>
	<b>Omsætningsaktiver</b>		
	<b>Tilgodehavender</b>		
	Debitorer	6.795.737	7.612
	Andre tilgodehavender	3.985.628	5.717
	Periodeafgrænsningsposter	2.473.381	331
		<u>13.254.746</u>	<u>13.660</u>
	<b>Værdipapirer</b>	<u>66.977.035</u>	<u>65.760</u>
	<b>Likvide beholdninger</b>	<u>23.761.216</u>	<u>12.202</u>
	<b>Omsætningsaktiver i alt</b>	<u>103.992.997</u>	<u>91.622</u>
	<b>AKTIVER I ALT</b>	<u><u>607.106.968</u></u>	<u><u>542.339</u></u>



## Årsregnskab 1. januar - 31. december

### Balance

Note	kr.	2016	2015
			t.kr.
	<b>PASSIVER</b>		
13	<b>Egenkapital</b>		
	Egenkapital pr. 1. januar 2007 iht. åbningsbalance	3.917.590	3.918
	Egenkapital i øvrigt	264.197.076	243.126
	<b>Egenkapital i alt</b>	<u>268.114.666</u>	<u>247.044</u>
	<b>Gældsforpligtelser</b>		
	<b>Langfristede gældsforpligtelser</b>		
14	Realkreditlån	184.510.936	108.588
	Markedsværdi af renteswap	6.160.922	5.220
		<u>190.671.858</u>	<u>113.808</u>
	<b>Kortfristede gældsforpligtelser</b>		
14	Kortfristet del af langfristet gæld	19.985.511	0
15	Byggekredit	1.034.992	80.427
	Skyldig løn	730.156	848
	Feriepengeforpligtelse	18.388.788	17.930
	Kreditorer	15.257.498	13.124
	Mellemregning med Undervisningsministeriet	83.525.102	48.606
	Anden kortfristet gæld	9.398.397	20.552
	<b>Kortfristede gældsforpligtelser i alt</b>	<u>148.320.444</u>	<u>181.487</u>
	<b>Gældsforpligtelser i alt</b>	<u>338.992.302</u>	<u>295.295</u>
	<b>PASSIVER I ALT</b>	<u>607.106.968</u>	<u>542.339</u>

16 Sikkerhedsstillelser m.v.

17 Andre forpligtelser m.v.

## Årsregnskab 1. januar - 31. december

### Pengestrømsopgørelse

t.kr.	2016	2015
<b>Driftens likviditetsvirkning</b>		
Årets resultat	22.012	38.682
<i>Regulering af pengestrømsforhold:</i>		
Afskrivninger og andre ikke-kontante driftsposter	29.197	24.227
<i>Ændring i driftskapital vedrørende:</i>		
Deposita	0	0
Tilgodehavender	406	-3.639
Kortfristet gæld, ekskl. bankgæld	26.239	4.203
<b>Pengestrømme fra driftsaktivitet</b>	<b>77.854</b>	<b>63.473</b>
<b>Investeringers likviditetsvirkning</b>		
Køb af materielle anlægsaktiver	-82.016	-94.415
Salg af materielle anlægsaktiver	785	0
<b>Pengestrømme fra investeringsaktivitet</b>	<b>-81.231</b>	<b>-94.415</b>
<b>Finansieringens likviditetsvirkning</b>		
Afdrag på realkreditgæld	-13.882	0
Optagelse af lån	109.693	0
<b>Pengestrømme fra finansieringsaktivitet</b>	<b>95.811</b>	<b>0</b>
<b>Ændringer i likviditet i alt</b>	<b>92.434</b>	<b>-30.942</b>
Likvider pr. 1. januar	-774	30.168
<b>Likvider pr. 31. december</b>	<b>91.660</b>	<b>-774</b>
<b>Specifikation af likvider</b>		
Værdipapirer	68.934	67.451
Likvide beholdninger	23.761	12.202
Byggekredit	-1.035	-80.427
<b>Likvider i alt</b>	<b>91.660</b>	<b>-774</b>

## Årsregnskab 1. januar - 31. december

### Noter

	2016	2015
		t.kr.
<b>1 Statstilskud</b>		
Undervisningstaxameter	172.523.819	202.484
Fællesudgiftstaxameter	39.458.526	38.159
Bygningstaxameter	17.276.712	28.308
Øvrige driftsindtægter	-25.887.697	-54.031
Særlige tilskud	-1.073.453	-2.394
	<u>202.297.907</u>	<u>212.526</u>
<b>2 Deltagerbetaling og andre indtægter</b>		
Deltagerbetaling	4.283.949	7.360
Anden ekstern rekvirentbetaling	17.426.119	18.151
Administrative fællesskaber	112.748	144
Andre indtægter	6.400.236	5.758
	<u>28.223.052</u>	<u>31.413</u>
<b>3 Undervisningens gennemførelse</b>		
Løn og lønafhengige omkostninger	109.836.828	106.452
Afskrivning	13.356.508	11.212
Øvrige omkostninger vedr. undervisningens gennemførelse	19.166.163	19.383
	<u>142.359.499</u>	<u>137.047</u>
<b>4 Markedsføring</b>		
Løn og lønafhengige omkostninger	989.198	895
Afskrivning	314.488	264
Øvrige omkostninger vedr. markedsføring	2.952.935	3.588
	<u>4.256.621</u>	<u>4.747</u>
<b>5 Ledelse og administration</b>		
Løn og lønafhengige omkostninger	13.682.707	12.051
Afskrivning	3.033.889	2.547
Øvrige omkostninger vedr. ledelse og administration	6.208.001	6.900
	<u>22.924.597</u>	<u>21.498</u>
<b>6 Administrative fællesskaber, værtsinstitution</b>		
Løn og lønafhengige omkostninger	38.250	58
Afskrivning	0	0
Øvrige omkostninger vedr. bygningsdrift	74.498	86
	<u>112.748</u>	<u>144</u>

## Årsregnskab 1. januar - 31. december

### Noter

	2016	2015
		t.kr.
<b>7 Bygningsdrift</b>		
Løn og lønafhengige omkostninger	8.405.696	9.138
Afskrivning	12.008.892	9.799
Øvrige omkostninger vedr. bygningsdrift	14.872.349	19.118
	<u>35.286.937</u>	<u>38.055</u>
<b>8 Aktiviteter med særlige tilskud</b>		
Løn og lønafhengige omkostninger	1.806.801	1.753
Afskrivning	480.983	404
Øvrige omkostninger vedr. særlige tilskud	38.060	12
	<u>2.325.844</u>	<u>2.169</u>
<b>9 Finansielle indtægter</b>		
Renteindtægter og andre finansielle indtægter	1.145.673	1.327
Kursgevinster på værdipapirer	741.126	856
	<u>1.886.799</u>	<u>2.183</u>
<b>10 Finansielle omkostninger</b>		
Renteomkostninger og andre finansielle omkostninger	2.782.007	1.848
Kurstab på værdipapirer	347.853	1.932
	<u>3.129.860</u>	<u>3.780</u>

## Årsregnskab 1. januar - 31. december

### Noter

#### 11 Materielle anlægsaktiver

	Grunde og bygninger	Udstyr og inventar	Materielle anlægsaktiver under opførelse
Kostpris 1. januar 2016	366.134.594	124.404.650	55.994.435
Overført fra anlæg under opførelse	52.875.275	0	-52.873.336
Årets tilgang	38.716.049	17.880.706	25.419.421
Årets afgang	0	-1.565.423	0
Kostpris 31. december 2016	<u>457.725.918</u>	<u>140.719.933</u>	<u>28.540.520</u>
Akkumulerede af- og nedskrivninger			
1. januar 2016	-22.021.559	-75.843.782	0
Årets af- og nedskrivninger	-10.364.324	-18.830.435	0
Tilbageførte af- og nedskrivninger	0	874.027	0
Akkumulerede af- og nedskrivning			
31. december 2016	<u>-32.385.883</u>	<u>-93.800.190</u>	<u>0</u>
<b>Bogført værdi</b>			
<b>31. december 2016</b>	<u><u>425.340.035</u></u>	<u><u>46.919.743</u></u>	<u><u>28.540.520</u></u>
Kontantvurdering af grunde og bygninger pr. 31. december 2016	<u>198.654.600</u>		

	2016	2015
<b>12 Aktier i pengeinstitut</b>		t.kr.
Danske Bank A/S, nom 9.133 stk. (2015: 9.133 stk.)	<u>1.956.286</u>	<u>1.692</u>
<b>13 Egenkapital i øvrigt</b>		
Saldo 1. januar	247.044.176	208.510
Årets resultat	22.011.652	38.682
Markedsværdiregulering af renteswap	-941.162	-148
<b>Egenkapital 31. december 2016</b>	<u>268.114.666</u>	<u>247.044</u>

## Årsregnskab 1. januar - 31. december

### Noter

#### 14 Realkreditlån

	Gæld i alt 31/12 2016	Afdrag næste år	Langfristet andel	Restgæld efter 5 år
Realkredit Danmark,	<u>204.496.447</u>	<u>19.985.511</u>	<u>184.510.936</u>	<u>90.075.335</u>

#### 15 Bygge kredit

Institutionen har en byggekredit med et kreditmaksimum på 65.000.000 kr.

#### 16 Sikkerhedsstillelser m.v.

Til sikkerhed for gæld til realkreditinstitut er der givet pant i ejendomme for 191.808 t.kr. Den offentlige ejendomsvurdering af de pantsatte ejendomme udgør pr. 31. december 2016 i alt 176.120 t.kr.

Institutionens bankforbindelse har udstedt betalingsgarantier for i alt 312 t.kr. vedrørende indgåede lejeaftaler.

#### 17 Andre forpligtelser m.v.

Der påhviler institutionen leasing- og leje forpligtelser svarende til et akkumuleret beløb på 2.244 t.kr. Leasingydelse udløber senest 2019.

Et eventuelt provenu ved salg inden for 10 år af institutionens ejendomme, der er erhvervet fra Staten v/Ministeriet for Børn og Undervisning den 1. januar 2010, skal tilbagebetales til Ministeriet for Børn og Undervisning med 50 % af provenuet, efter medregning af modsvarende nyinvesteringer, såsom nybyggeri m.v.

## Årsregnskab 1. januar - 31. december

### Særlige specifikationer

#### Udlagte aktiviteter

	2016	2015
		t.kr.
Videresendte tilskud m.v. vedrørende aktiviteter udlagt til andre	26.225.232	54.463
Modtagne tilskud m.v. vedrørende aktiviteter gennemført for andre	-117.535	-432
	<u>26.107.697</u>	<u>54.031</u>

#### Personaleomkostninger

Lønninger	120.774.869	116.855
Pension	12.582.965	12.130
Andre omkostninger til social sikring	1.401.645	1.363
	<u>134.759.479</u>	<u>130.348</u>
Antal ansatte (årsværk)	<u>295,2</u>	<u>284,6</u>

#### Honorar til revisor

Lovpligtig revision	235.000	230
Regulering vedrørende tidligere år	18.650	58
Andre ydelser end revision	34.100	86
	<u>287.750</u>	<u>374</u>

## Årsregnskab 1. januar - 31. december

### Særlige specifikationer

#### Indtægtsdækket virksomhed IDV

t.kr.	2016	2015	2014	2013	I alt
Indtægter	4.921	4.686	4.011	3.908	17.526
Direkte og indirekte lønomkostninger	-1.205	-983	-1.124	-1.260	-4.572
Andre direkte og indirekte omkostninger	-3.026	-3.447	-2.548	-2.396	-11.417
	<u>690</u>	<u>256</u>	<u>339</u>	<u>252</u>	<u>1.537</u>
Egenkapitalen	<u>5.845</u>	<u>5.155</u>	<u>4.899</u>	<u>4.560</u>	

#### Administrative fællesskaber

IT-Samarbejdet:

VUC Syd (Vært)

Varde Gymnasium (Medlem)

Det er påset, at årsrapporten for 2016 for det administrative fællesskab er godkendt af alle styregruppens medlemmer uden bemærkninger.

	2016	2015
		t.kr.
<b>Momskompensation</b>		
Opgørelse af den samlede indberettede købsmoms, der er eller skal kompenseres af Undervisningsministeriet, jf. § 36 i Lov om institutioner for almen- og almen voksenuddannelse m.v.	<u>25.084.082</u>	<u>30.229</u>

Den samlede indberettede købsmoms fordeles på:

Undervisningsområdet (drift)	1.004.365	2.323
Bygningsområdet (drift)	3.185.308	3.432
Fællesudgiftsområdet (drift)	3.213.934	2.917
Anlægsinvesteringer (anlæg)	<u>17.680.475</u>	<u>21.557</u>
<b>Indberettet købsmoms i alt</b>	<u>25.084.082</u>	<u>30.229</u>



## Årsregnskab 1. januar - 31. december

### Særlige specifikationer

#### Opgørelse af institutionens omkostninger i forbindelse med Statens Selvforsikringsordning

t.kr.	2016	2015
<i>Afholdte selvforsikringsudgifter:</i>		
Heraf udgifter vedrørende:		
Løsøre (udstyr, maskiner og lign.)	4	95
Motorkøretøjer	0	0
Erstatningsansvar	9	0
Tjenesterejser	0	0
Tab som følge af ansattes berigelsesforbrydelser	0	0
<i>Beløb for ikke-genanskaffede genstande:</i>		
Heraf vedrørende:		
Løsøre	0	0
Motorkøretøjer	0	0
<b>Samlede selvforsikringsomkostninger i regnskabsåret</b>	<b>13</b>	<b>95</b>
<b>Institutionens selvrisiko i regnskabsåret</b>	<b>2.305</b>	<b>2.439</b>

Ovenstående opgøres i overensstemmelse med Undervisningsministeriets "Retningslinjer for administration af statens selvforsikringsordning vedr. statsinstitutioner, institutioner for erhvervsrettet uddannelse, institutioner godkendt efter lov om institutioner for almen- og gymnasiale uddannelser og almen voksenuddannelse m.v., Centre for Videregående Uddannelse og andre selvejende institutioner for videregående uddannelser på Undervisningsministeriets ressortområde".

#### Opgørelse af anden tilskudsfinansieret aktivitet, f.eks. forsøgs- og udviklingsprojekter finansieret af særlige tilskud, herunder EU-socialfondsmidler, Nordisk Råd-midler m.v.

t.kr.	2016	2015
Resultatopgørelse over anden tilskudsfinansieret aktivitet i hovedtal:		
Indtægter	254	108
Direkte og indirekte lønomkostninger	-392	-62
Andre direkte og indirekte omkostninger	-38	-4
	<b>-176</b>	<b>42</b>